



MARDI 3 décembre 2024
de 9h à 17h30
Centre de congrès d'Angers

JOURNEE REGIONALE E-SANTE

Pour les professionnels du social et du
médico-social des Pays de la Loire

Quels **outils numériques** pour quels usages ?



Télésanté : pour mieux répondre aux besoins d'accès aux soins, cas d'usage et retours d'expériences en ESMS

François GUYARD, Directeur EHPAD Multi-sites : Les résidences Bocage d'Anjou

Clara PASQUIER, Chef de projet Télésanté, GRADeS Pays de la Loire

Hélène BARTEAU, Chargée d'appui, GRADeS Pays de la Loire



Sommaire

- I. La télésanté en ESMS, quels usages pour quels besoins?
- II. Mettre en œuvre un projet dans votre établissement
- III. La solution régionale et l'annuaire télésanté



Les bénéfices pour le médico-social





I. La télésanté en ESMS, quels usages pour quels besoins?

Retour d'expérience en EHPAD

François GUYARD, Directeur EHPAD Multi-sites : Les résidences Bocage d'Anjou



TÉLÉEXPERTISE

Demande d'avis sur le cas d'un patient par un professionnel de santé, et réalisée sans la présence du patient, auprès d'un médecin expert en différé via un formulaire et des documents ou en visio.



VISIORÉGULATION

Réponse médicale apportée dans le cadre de l'usage du 15 / SAMU, en utilisant de la vidéotransmission.

Quelques exemples d'actes en ESMS

Réajuster une installation au fauteuil



Une téléconsultation pour un renouvellement de traitement



Une demande d'avis pour une plaie complexe ou une escarre

Une demande d'avis liée à un trouble du comportement



Un suivi psychiatrique en distanciel ou alterné

Une demande d'avis pour un suivi en diabétologie



Les bénéfices pour les patients/ résidents en ESMS

**Être accompagné
d'un soignant**

**Eviter les
déplacements,
l'attente**



**Faciliter l'accès
aux soins**

**Des données de
santé protégées**

**Eviter les passages
aux urgences ou en
hospitalisation**

Les bénéfices pour les soignants en ESMS

**Diversifier les
pratiques
professionnelles**

**Montée en
compétences**

**Optimisation du
temps de travail**



**Transmission
d'information
facilitée**

**Création d'un
réseau**



II. Mettre en œuvre un projet dans votre établissement

L'accompagnement du GCS e-santé en Télésanté



Etude d'opportunité / Cadrage du projet



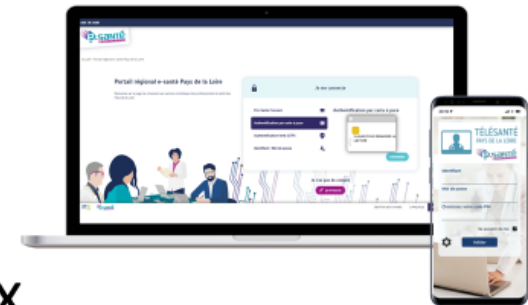
Mise à disposition de l'outil



Formation &
Accompagnement aux premiers usages



Suivi, support et formation des nouveaux
utilisateurs tout au long du projet



Définir l'équipe projet en s'appuyant sur des personnes ressources

○ Médecin coordonnateur :

- Essentiel dans la recherche de réseau médical
- Fait le lien entre l'équipe soignante et les médecins libéraux
- Rappel du projet de télésanté en cohérence avec le parcours patient

○ IDEC/IDER/cadre de santé :

- Pilote l'organisation interne
- Réalise mise en place des process et le rappel du parcours patient
- Identifie les personnes référentes qui sont vecteurs du projet auprès de leur collègues

○ IDE :

- Se sentent impliqué(e)s dans ce projet en respectant le parcours patient
- Réalisent les actes de télésanté (assistance au patient, demande de téléexpertise)

Définir le protocole médical



Décision

- Comment est prise la décision d'une demande de téléexpertise ?
- Qui prend en charge la demande ?

Consentement

- Qui recueille le consentement ?

Dossier de téléexpertise

- Qui crée le dossier de téléexpertise ?
 - données administratives
 - données médicales
- Qui pourra le consulter ou compléter ?
 - équipe soignante, médecin traitant ?
- Qui clique sur le bouton pour envoyer la demande de téléexpertise ?
 - Equipe soignante de l'ESMS ?
 - Médecin coordonnateur ?
 - Médecin traitant ?

Insertion DUI

- Qui insère le compte-rendu signé par l'expert dans le DUI ?

Retour d'expertise

- Qui prend connaissance du retour de téléexpertise ?

Matériel

- Où est stocké le matériel ?
- Qui maintient en charge et à jour le matériel ?
- Quel est le process de désinfection ?

Réussir son projet

Les 3 points clés pour la réussite:



1) **Un partenariat solide** autour du projet

- Echange et accompagnement GRADeS Pays de la Loire
- Formation du personnel et RETEX réguliers (2 professionnels référents sur le sujet)



2) **La technique informatique** : logiciel

- Vérification réseau disponible et efficace dans la structure
- Matériel adapté au type d'acte (salle dédiée ou non, mobilité,...)



3) **CPS/CPE pour les professionnels** : connexion rapide et sécurisée

- Introduire « la CPS » dans les habitudes
- Inscription ANS



III. La solution régionale et l'annuaire télésanté





Identifier les offres disponibles



L'annuaire de télésanté des Pays de la Loire permet de visualiser les offres de son territoire

Dermatologie – Plaies Complexes

Téléexpertise

4 Rue Larrey 49100 ANGERS

Centre Hospitalier Universitaire d'Angers

Le Centre Hospitalier Universitaire d'Angers, pôle de référence et d'appel en matière de santé, est leader en soins, enseignement, recherche et prévention. Avec 9 pôles hospitalo-universitaire et 60 services cliniques...

Les autres offres de soin de cette structure

Présentation de l'offre

Public visé :
Patients résidents dans le département du Maine et Loire atteints d'un problème dermatologique/plaies complexes et sollicitant l'avis d'un médecin généraliste

Qui peut nous solliciter :
Médecins libéraux / Médecins Spécialistes / IDEL / Sage-femme / Etablissement sanitaire (CH, clinique, ...) / Etablissement de santé mentale / EHPAD / MAS / FAM / Structure addicto dans le 49.

Comment faire votre demande

Vous pouvez nous solliciter sur la plateforme Covaliaweb en cliquant ici :

- se connecter
- rechercher l'identité de votre patient
- choisir le type de demande **Dermatologie ou Plaie**
- rechercher les destinataires et ajouter la liste de diffusion
 - o "(49) chu angers dermatologie"
 - o et celle de votre établissement pour partager le dossier.

Remplir le formulaire du télé dossier avec votre demande et les informations et pièces jointes nécessaires.

Si une téléconsultation est nécessaire, le secrétariat du service de dermatologie du CHU d'Angers vous recontactera au numéro indiqué dans votre demande de téléexpertise pour fixer un RDV.

Si vous avez besoin d'être guidé pas à pas : cliquer ici

Délai de réponse : 2 jours ouvrés

<https://annuairetelesante.esante-paysdelaloire.fr/>



Synthèse des offres disponibles dans la région

Cardiologie
Chirurgie orthopédique / traumatologie
Chirurgie thoracique / vasculaire
Chirurgie viscérale / digestive
Dermatologie / Plaies
Diabète / endocrinologie / nutrition
Gériatrie
Gynécologie / obstétrique
Hématologie
Hépatogastro / entérologie
Infectiologie
Maladies rares

Médecine générale
Médecin interne
Médecine physique et réadaptation
Néphrologie
Neurologie
Oncologie
Ophtalmologie
Pneumologie
Rhumatologie
Soins palliatifs
Urologie



Déroulé d'une téléconsultation

Tableau de bord télémédecine

Nouveaux: 2, En attente d'avis: 1

Nom du dossier	S...	Dema...	Date de...	Modifié le	Type de d...	Étape	Action
TTT20210908 JULIE 01/01/2000	♀	BARTE...	12/11/20...	14/11/20...	MPR	Nouvell...	⋮
TTT20211012 FRANCIS 18/10/1945	♂	BARTE...	12/11/20...	12/11/20...	MPR	Avis re...	⋮
TTTZESTE CITRON 26/01/2009	♂	ISASA ...	08/10/20...	09/10/20...	Cardiologie	En att...	⋮
TTT TEST 11/11/1985	♀	GANTI...	01/10/20...	12/11/20...	MPR	Nouvell...	⋮
TTT TELEPHONE 04/02/2000	♂	GANTI...	25/09/20...	25/09/20...		Nouvell...	⋮

Export CSV, Export PDF, Afficher 10 sur 5 éléments

Mes rendez-vous

+ Nouvelle téléconsu < 19/11/2024 >

Aujourd'hui

Vous n'avez aucun rendez-vous de planifié

Smartphone Home Screen:

11:37, 39% battery, 13° La Roche-sur-Yon 08:28

Déroulé d'une téléexpertise

The screenshot shows a web application interface for a tele-expertise case. At the top, there is a header with the name 'Telesante' and a user profile 'BARTEAU Helene'. Below this, a summary bar contains patient information: 'TTT (test) trente mars (109 ans)', 'Né(e): 11/03/1915', 'Adresse: 55 RUE 44100 NANTES', 'Type de demande: Dermatologie', 'Statut du dossier: Nouvelle demande', 'Prochaine Consultation: Aucune consultation de planifiée', and 'Paiement: Configurer Payline'. The main content area is split into two panels. The left panel, titled 'Dossier', displays a document titled 'FICHE de LIAISON - Dermatologie' with a sub-section 'Partie demandeur' and 'Identité du patient'. The patient details listed are: 'Type de demande : Téléconsultation (selected) / Téléexpertise', 'Nom naissance : TEST', 'Nom usage : TTT', 'Prénom : Trente mars', 'Sexe : F', 'Age : 109', 'Date de naissance : 11/03/1915', 'Adresse mail :', and 'Téléphone portable (ou téléphone fixe sinon) :'. The right panel, titled 'Pièce jointe du Dossier', shows an 'Ajouter un document' button and a list of 'Formulaires (1)' including 'Dermatologie'. A video player at the bottom shows a play button, a progress bar at '0:00 / 2:07', and the text 'Prod PDL'.



**Merci pour votre attention !
Avez-vous des questions ?**